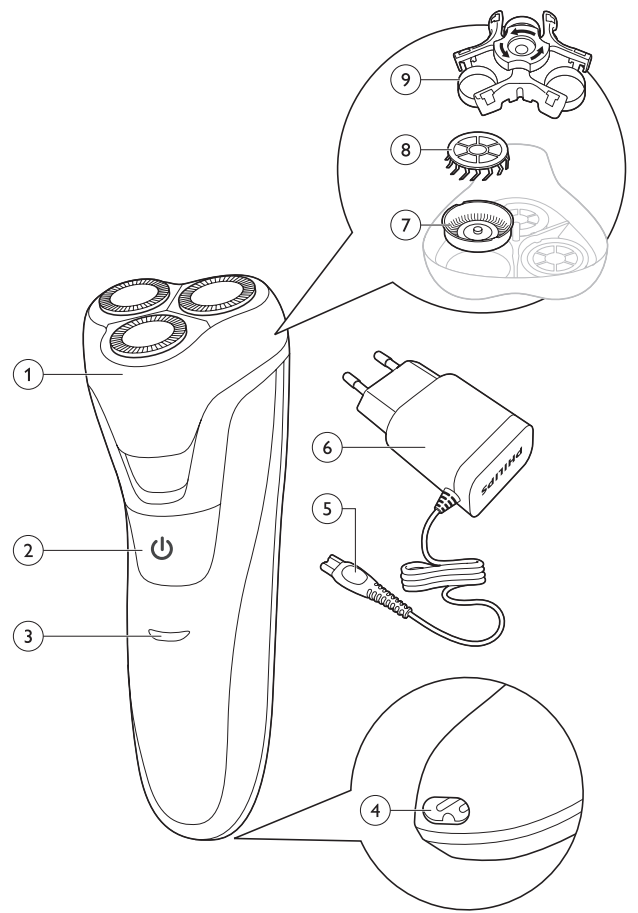


Always here to help you

Register your product and get support at  
www.philips.com/welcome

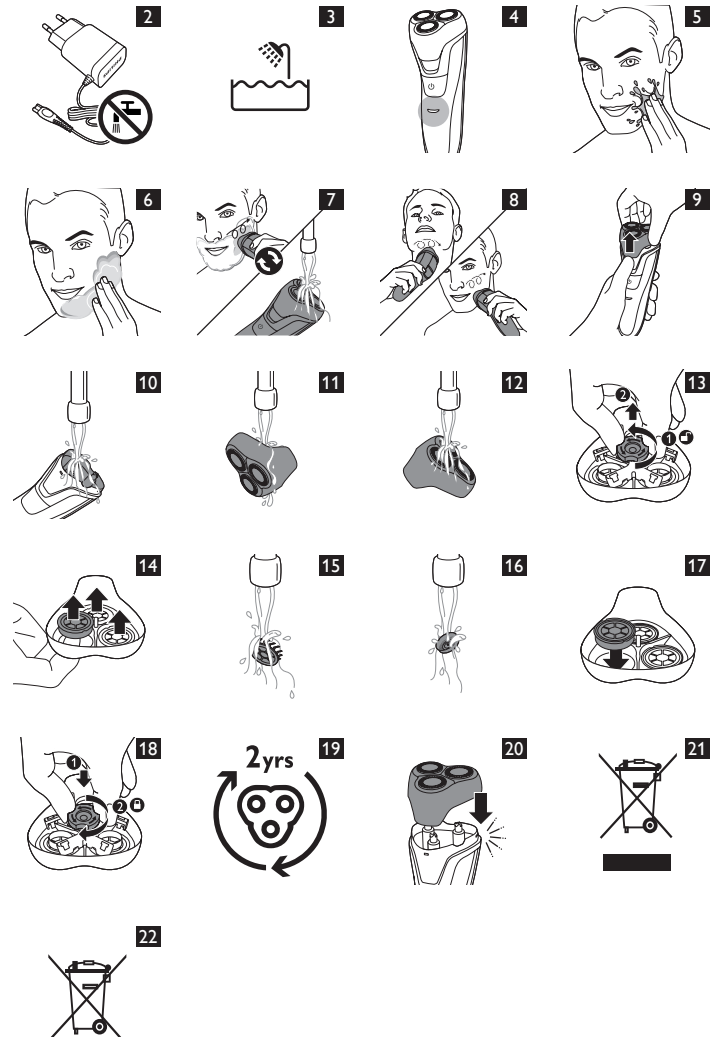
Question?  
Contact  
Philips

AT610



# User manual

# PHILIPS



www.philips.com

100% recycled paper  
100% papier recyclé  
4222.002.5445.1



## Introduction

Congratulations on your purchase and welcome to Philips! To fully benefit from the support that Philips offers, register your product at [www.philips.com/welcome](http://www.philips.com/welcome).

Please read this user manual, as it contains information about the wonderful features of this shaver as well as some tips to make shaving easier and more enjoyable.

## General description (Fig. 1)

- 1 Shaving unit
- 2 Shaver on/off button
- 3 Charging light
- 4 Socket for small plug
- 5 Small plug
- 6 Adapter
- 7 Guard
- 8 Cutter
- 9 Retaining frame

## Important

Read this user manual carefully before you use the appliance and save it for future reference.

### Danger

- Make sure the adapter does not get wet (Fig. 2).

### Warning

- The adapter contains a transformer. Do not cut off the adapter to replace it with another plug, as this causes a hazardous situation.
- This appliance is not intended for use by persons (including children) with reduced physical, sensory or mental capabilities, or lack of experience and knowledge, unless they have been given supervision or instruction concerning use of the appliance by a person responsible for their safety.
- Children should be supervised to ensure that they do not play with the appliance.
- Always unplug the shaver before you clean it under the tap.

### Caution

- Never use water hotter than 80°C to rinse the shaver.
- Be careful with hot water. Always check if the water is not too hot, to prevent your hands from getting burnt.
- The shaver is not dishwasher-proof.
- Water may leak from the socket at the bottom of the shaver when you rinse it. This is normal and not dangerous because all electronics are enclosed in a sealed power unit inside the shaver.
- Do not use the shaver or adapter if it is damaged, as this may cause injury. Always replace a damaged adapter or part with one of the original type.
- Use, charge and store the appliance at a temperature between 10°C and 35°C.
- Always place and use the shaver on a surface that is fluid-resistant.
- Only use the adapter supplied.
- Always put the protection cap on the shaver to protect the shaving heads when you are travelling.
- If the shaver is subjected to a major change in temperature, pressure or humidity, let it acclimatise for 30 minutes before you use it.

### Compliance with standards

- This shaver complies with the internationally approved safety regulations and can be safely used in the bath or shower and cleaned under the tap (Fig. 3).
- This Philips appliance complies with all standards regarding electromagnetic fields (EMF). If handled properly and according to the instructions in this user manual, the appliance is safe to use based on scientific evidence available today.

### General

- The appliance is equipped with an automatic voltage selector and is suitable for mains voltages ranging from 100 to 240 volts.
- The adapter transforms 100-240 volts to a safe low voltage of less than 24 volts.

## Charging

**Note:** The shaver cannot be used directly from the mains.

When you charge the shaver for the first time or after a long period of disuse, let it charge for at least 10 hours.

A fully charged shaver provides up to 30 minutes of shaving time.

The shaving time may be less than expected as a result of your shaving behaviour, your cleaning habits or your beard type.

## Charge indications

### Battery low

- When the battery is almost empty (when there are only 5 or fewer shaving minutes left), the charging light lights up orange. When you switch off the shaver, the charging light continues to light up orange for a few seconds (Fig. 4).

### Charging

- When the shaver is charging, the charging light lights up green continuously (Fig. 4).

**Note:** The charging light will keep lighting up green when the shaver is fully charged.

## Charging with the adapter

- 1 Put the small plug in the shaver.
- 2 Put the adapter in the wall socket.

## Using the shaver

**Note:** This shaver can be used in the bath or shower. For safety reasons, the shaver can therefore not be used from the mains.

## Shaving tips and tricks

- This shaver is suitable for both wet and dry use. Use the shaver with shaving gel or foam for extra skin comfort, or use the shaver dry for extra convenience.

**Note:** We advise you to use the shaver with shaving gel or foam when you use it for a wet shave. Do not use thick shaving cream or shaving oil with this shaver.

- For optimal shaving results, make circular movements during use.
- The shaver is waterproof and can be used in the bath or shower.
- Your skin may need 2 to 3 weeks to get accustomed to the Philips shaving system.

## Wet shaving

- 1 Apply some water to your skin. (Fig. 5)
- 2 Apply shaving foam or shaving gel to your skin. (Fig. 6)
- 3 Rinse the shaving unit under the tap to ensure that the shaving unit glides smoothly over your skin.
- 4 Press the on/off button once to switch on the shaver.
- 5 Move the shaving heads over your skin in circular movements. (Fig. 7)

**Note:** Rinse the shaver under the tap regularly to ensure that it continues to glide smoothly over your skin.

- 6 After shaving, press the on/off button once to switch off the shaver and dry your face.
- 7 Clean the shaver (see chapter 'Cleaning and maintenance').

**Note:** Make sure you rinse all foam or shaving gel off the shaver.

## Dry shaving

**Tip:** Ensure your skin is fully dry so that the shaver glides smoothly over your skin.

- 1 Press the on/off button once to switch on the shaver.
- 2 Move the shaving heads over your skin in circular movements (Fig. 8).
- 3 After shaving, press the on/off button once to switch off the shaver.
- 4 Clean the shaver (see chapter 'Cleaning and maintenance').

## Cleaning and maintenance

**Never use compressed air, scouring pads, abrasive cleaning agents or aggressive liquids such as petrol or acetone to clean the shaver.**

**Always unplug the shaver before you clean it under the tap.**

- Clean the shaver after every shave for optimal shaving performance.
- Regular cleaning guarantees better shaving performance.
- For the best cleaning results, we advise you to use Philips Cleaning spray (HQ110).
- Be careful with hot water. Always check if the water is not too hot, to prevent your hands from getting burnt.

**Note:** Water may leak from the socket at the bottom of the shaver when you rinse it. This is normal and not dangerous because all electronics are enclosed in a sealed power unit inside the shaver.

## Cleaning the shaving unit under the tap (quick clean)

- 1 Switch off the shaver.
- 2 Place your thumb under the shaving unit and push the shaving unit off the shaver. (Fig. 9)

*Note: Make sure to hold the shaving unit while doing so.*

- 3 Rinse the shaving unit and hair chamber under a hot tap for 30 seconds.

Be careful with hot water. Always check if the water is not too hot, to prevent your hands from getting burnt.

- Rinse the hair chamber (Fig. 10).
- Rinse the inside of the shaving unit (Fig. 11).
- Rinse the outside of the shaving unit (Fig. 12).

- 4 Turn the lock anticlockwise (1) and remove the retaining frame (2) (Fig. 13).

- 5 Remove and clean one shaving head at a time. Each shaving head consists of a cutter and a guard (Fig. 14).

*Note: Do not clean more than one cutter and guard at a time, since they are all matching sets. If you accidentally mix up the cutters and guards, it may take several weeks before optimal shaving performance is restored.*

- Remove the cutter from the shaving guard and rinse it with water (Fig. 15).
- Rinse the inside and outside of the shaving guard with water (Fig. 16).

### Thorough cleaning

- 6 Put the shaving heads back into the shaving unit. (Fig. 17)

Make sure that the projections of the shaving heads fit exactly into the recesses.

- 7 Put the retaining frame back into the shaving unit (1) and turn the lock clockwise (2) (Fig. 18).

- 8 Reattach the shaving unit and shake excess water off the shaver.

*Note: If you cannot reattach the shaving unit properly, check if you have inserted the shaving heads properly and if the retaining frame is locked.*

Be careful not to hit the shaving unit against anything while you shake excess water off the shaver.

Never dry the shaving unit and the hair chamber with a towel or tissue, as this may damage the shaving unit.

- 9 Open the shaving unit again and leave it open to let the shaver dry completely.

## Ordering accessories

To buy accessories or spare parts, visit [www.shop.philips.com/service](http://www.shop.philips.com/service) or go to your Philips dealer. You can also contact the Philips Consumer Care Centre in your country ( see the worldwide guarantee leaflet for contact details).

### Shaving heads

- We advise you to replace your shaving heads every 2 years. Always replace with HQ56 Philips Shaving Heads (Fig. 19).

## Replacing the shaving heads

For maximum shaving performance, we advise you to replace the shaving heads every 2 years. Replace damaged shaving heads right away. Only replace the shaving heads with original HQ56 Philips Shaving Heads.

- 1 Switch off the shaver. Disconnect the shaver from the mains.
- 2 Place your thumb under the shaving unit and push the shaving unit off the shaver. (Fig. 9)

*Note: Make sure to hold the shaving unit while doing so.*

- 3 Turn the lock anticlockwise (1) and remove the retaining frame (2) (Fig. 13).

- 4 Remove the shaving heads and place new ones in the shaving unit.

Make sure that the projections of the shaving heads fit exactly into the recesses.

- 5 Put the retaining frame back into the shaving unit(1) and turn the lock clockwise (2) (Fig. 18).

- 6 Reattach the shaving unit (Fig. 20).

*Note: If you cannot reattach the shaving unit properly, check if you have inserted the shaving heads properly and if the retaining frame is locked.*

## Environment

- Do not throw away the appliance with the normal household waste at the end of their life, but hand them in at an official collection point for recycling. By doing this, you help to preserve the environment (Fig. 21).
- The built-in rechargeable battery contains substances that may pollute the environment. Always remove the battery before you discard or hand in the shaver at an official collection point. Dispose of the battery at an official collection point for batteries. If you have trouble removing the battery, you can also take the appliance to a Philips service centre. The staff of this centre will remove the battery for you and will dispose of it in an environmentally safe way (Fig. 22).

## Removing the rechargeable battery

Only remove the rechargeable battery when you discard the shaver. Make sure the rechargeable battery is completely empty when you remove it.

- 1 Disconnect the shaver from the mains.
- 2 Let the shaver operate until it stops.
- 3 Undo the screws in the back of the shaver and in the hair chamber.
- 4 Remove the front panel and the back panel.
- 5 Bend the 6 hooks aside and take out the power unit.

Be careful, the hooks are sharp.

- 6 Remove the rechargeable battery.

Be careful, the battery strips are sharp.

Do not connect the shaver to the mains again after you have removed the rechargeable battery.

## Guarantee and support

If you need information or support, please visit [www.philips.com/support](http://www.philips.com/support) or read the separate worldwide guarantee leaflet.

### Guarantee restrictions

The shaving heads (cutters and guards) are not covered by the terms of the international guarantee because they are subject to wear.

## Troubleshooting

This chapter summarises the most common problems you could encounter with the appliance. If you are unable to solve the problem with the information below, visit [www.philips.com/support](http://www.philips.com/support) for a list of frequently asked questions or contact the Consumer Care Centre in your country.

Problem	Possible cause	Solution
The shaver does not shave as well as it used to.	The shaving heads are damaged or worn.	Replace the shaving heads (see chapter 'Replacing the shaving heads').
	Foam or gel residues clog up the shaving heads.	Rinse the shaving unit under a hot tap (see section 'Cleaning the shaving unit under the tap' in chapter 'Cleaning and maintenance').
	You have not inserted the shaving heads properly.	Make sure that the projections of the shaving heads fit exactly into the recesses.
The shaver does not work when I press the on/off button.	The rechargeable battery is empty.	Recharge the battery (see chapter 'Charging').
	The temperature of the shaver is too high. In this case, the shaver does not work.	As soon as the temperature of the shaver has dropped sufficiently, you can switch on the shaver again.
The shaver does not work, although it is connected to the mains.	This shaver is not designed to be used directly from the mains.	Recharge the battery (see chapter 'Charging') and disconnect the shaver from the mains.

Problem	Possible cause	Solution
My skin is slightly irritated after shaving.	Your skin has not yet adapted to the new shaving system.	Wait at least three weeks to allow your skin to adapt to the shaver. Do not use different shaving methods during this period, it will be easier for your skin to adapt.
	Your skin is sensitive to dry shaving.	Use the shaver with shaving gel or shaving foam and with plenty of water for extra skin comfort.
	You are only shaving with water.	Use the shaver with shaving gel or shaving foam and with plenty of water for extra skin comfort.
	Your skin is irritated by the type of foam you use.	Use the shaver with shaving gel or shaving foam and with plenty of water for extra skin comfort.

- Coloque sempre a tampa de proteção no barbeador para proteger as cabeças de corte quando estiver viajando.
- Se o barbeador for sujeito a uma grande mudança de temperatura, pressão ou umidade, deixe-o aclimatar por 30 minutos antes de usá-lo.

## PORTUGUÊS DO BRASIL

### Introdução

Parabéns pela sua compra e bem-vindo à Philips! Para aproveitar ao máximo o suporte oferecido pela Philips, registre o produto em

[www.welcome.philips.com/br\\_pt/](http://www.welcome.philips.com/br_pt/).

Leia este manual do usuário, pois ele contém informações sobre os ótimos recursos deste barbeador e algumas dicas para facilitar o barbear e torná-lo mais agradável.

### Descrição geral (fig. 1)

- 1 Unidade de corte
- 2 Botão liga/desliga do barbeador
- 3 Luz piloto de recarga
- 4 Encaixe para o plugue pequeno
- 5 Pequeno plugue
- 6 Adaptador
- 7 Protetor
- 8 Cortador
- 9 Moldura de retenção

### Importante

Leia atentamente este manual do usuário antes de usar o aparelho e guarde-o para consultas futuras.

#### Perigo

- Não molhe o adaptador (fig. 2).

#### Aviso

- O adaptador contém um transformador. Não retire o adaptador para substituí-lo por outro plugue, pois isso pode causar uma situação de risco.
- Este aparelho não deve ser usado por pessoas (inclusive crianças) com capacidades físicas, mentais ou sensoriais reduzidas ou pouca experiência e conhecimento, a menos que sejam supervisionadas ou instruídas sobre o uso do aparelho por uma pessoa responsável por sua segurança.
- Crianças devem ser supervisionadas para que elas não brinquem com o aparelho.
- Sempre desconecte o barbeador da tomada antes de lavá-lo com água corrente.

#### Atenção

- Nunca lave o barbeador usando água com temperatura superior a 80°C.
- Tome cuidado com água quente. Sempre verifique se a água não está muito quente para evitar queimaduras nas mãos.
- O barbeador não é próprio para lava-louças.
- É possível que vaze água pela tomada na parte inferior do barbeador quando você lavá-lo. Isso é normal e não representa perigo, pois todos os componentes eletrônicos estão em uma unidade elétrica vedada, no interior do barbeador.
- Não use o barbeador nem o adaptador caso estejam danificados, pois isso pode causar ferimento. Sempre troque um adaptador ou peça danificada por um do tipo original.
- Use, carregue e guarde o aparelho a uma temperatura entre 10°C e 35°C.
- Sempre apóie e use o barbeador em uma superfície resistente a fluidos.
- Só use o adaptador fornecido.

## Conformidade com padrões

- Este barbeador está em conformidade com regulamentações de segurança aprovadas internacionalmente e pode ser usado com segurança na banheira ou no chuveiro e lavado em água corrente (fig. 3).
- Este aparelho Philips está em conformidade com todos os padrões relacionados a campos eletromagnéticos. Se manuseado corretamente de acordo com as instruções deste manual do usuário, o aparelho será seguro para usar com base em comprovações científicas atualmente disponíveis.

## Geral

- O aparelho é equipado com um seletor automático de voltagem e é adequado para voltagens de 100 a 240 volts.
- O adaptador transforma a tensão de 100-240 volts em uma tensão segura, inferior a 24 volts.

## Carregamento

*Nota: O barbeador não pode ser usado diretamente na rede elétrica.*

Quando você carregar o barbeador pela primeira vez ou após um longo período sem usá-lo, deixe-o carregando por, pelo menos, 10 horas. Um barbeador totalmente carregado fornece até 30 minutos de barbear. O tempo de barbear pode ser menor do que o esperado em razão de sua rotina de barbear, de seus hábitos de limpeza ou de seu tipo de barba.

## Indicadores de carga

### Bateria fraca

- Quando a bateria está quase vazia (quando há só 5 minutos ou menos tempo restante para barbear), a luz indicadora de carregamento laranja acende. Quando você desliga o barbeador, essa luz continua laranja durante alguns segundos (fig. 4).

### Carregamento

- Quando o barbeador estiver carregando, a luz piloto de recarga ficará continuamente acesa na cor verde (fig. 4).

*Nota: A luz indicadora de carregamento ficará verde quando o barbeador estiver totalmente carregado.*

## Carregamento com o adaptador

- 1 Conecte o plugue pequeno ao barbeador.
- 2 Conecte o adaptador a uma tomada na parede.

## Uso do barbeador

*Nota: O barbeador pode ser utilizado no banho ou chuveiro. Portanto, por razões de segurança, ele não pode ser utilizado se estiver ligado na tomada elétrica.*

## Dicas e truques de barbear

- Este barbeador é apropriado para uso com a pele úmida ou seca. Use o barbeador com gel ou espuma de barbear para um conforto extra ou use o barbeador seco para o máximo conforto.

*Nota: Recomendamos que você use o barbeador com gel ou espuma de barbear quando usá-lo com a pele molhada. Não use creme de barbear de espessura grossa nem óleo de barbear com este barbeador.*

- Para obter os melhores resultados, faça movimentos circulares durante uso.
- O barbeador é à prova d'água e pode ser usado na banheira ou no chuveiro.
- Talvez sua pele precise de duas a três semanas para se acostumar com o sistema de barbear Philips.

## Barbear com a pele molhada

- 1 Aplique um pouco de água sobre a pele. (fig. 5)
- 2 Aplique a espuma ou o gel de barbear sobre a pele. (fig. 6)
- 3 Use água corrente para lavar a unidade de corte e garantir que ela deslize suavemente pela pele.
- 4 Pressione o botão liga/desliga para ligar o barbeador.
- 5 Mova as cabeças de corte sobre a pele em movimentos circulares. (fig. 7)

*Nota: use água corrente para lavar a unidade de corte e garantir que ela continue deslizando suavemente pela pele.*

- 6 Após o uso, pressione o botão liga/desliga para desligar o aparelho e secar o rosto.
- 7 Lave o barbeador (consulte o capítulo 'Limpeza e manutenção').

*Nota: Verifique se você retirou toda a espuma e gel de barbear do aparelho.*

## Barbear a seco

*Dica: Esteja com a pele totalmente seca para que o barbeador deslize suavemente por ela.*

- 1 Pressione o botão liga/desliga para ligar o barbeador.
- 2 Mova as cabeças de corte sobre a pele em movimentos circulares (fig. 8).
- 3 Após o uso, pressione o botão liga/desliga para desligar o aparelho.
- 4 Lave o barbeador (consulte o capítulo 'Limpeza e manutenção').

## Limpeza e manutenção

Nunca use ar comprimido, palhas de aço, agentes de limpeza abrasivos ou líquidos agressivos, como gasolina ou acetona para limpar o barbeador.

Sempre desconecte o barbeador da tomada antes de lavá-lo com água corrente.

- Limpe o barbeador após cada uso para obter o melhor desempenho.
- Limpezas regulares garantem o melhor desempenho do barbeador.
- Para obter os melhores resultados de limpeza, recomendamos usar o spray de limpeza Philips (HQ110).
- Tome cuidado com água quente. Sempre verifique se a água não está muito quente para evitar queimaduras nas mãos.

*Nota: É possível que vaze água pela tomada na parte inferior do barbeador quando você lavá-lo. Isso é normal e não representa perigo, pois todos os componentes eletrônicos estão em uma unidade elétrica vedada, no interior do barbeador.*

## Limpeza da unidade de corte em água corrente (limpeza rápida)

- 1 Desligue o aparelho.
- 2 Coloque o polegar na unidade de corte e pressione-a para fora do barbeador. (fig. 9)

*Nota: Segure a unidade de corte enquanto faz isso.*

- 3 Lave a unidade de corte e a câmara coletora de pelos em água corrente quente por 30 segundos.

Tome cuidado com água quente. Sempre verifique se a água não está muito quente para evitar queimaduras nas mãos.

- Enxágue a câmara coletora de pelos (fig. 10).
- Lave a parte interna da unidade de corte (fig. 11).
- Lave a parte externa da unidade de corte (fig. 12).

- 4 Gire a trava no sentido anti-horário (1) e retire a moldura de retenção (2) (fig. 13).

- 5 Remova e limpe uma cabeça de corte por vez. Cada cabeça de corte consiste em um cortador e um protetor (fig. 14).

*Nota: Não lave mais de um cortador e de um protetor por vez, já que eles todos são conjuntos correspondentes. Se você acidentalmente misturar os cortadores e protetores, pode levar várias semanas até que o desempenho ideal do barbear seja restaurado.*

- Remova o cortador do protetor de corte e lave-o usando a escova (fig. 15).
- Enxágue as partes interna e externa do protetor de corte (fig. 16).

## Limpeza total

- 6 Encaixe novamente as cabeças de corte na unidade de corte. (fig. 17)

Certifique-se de que as saliências das cabeças de corte se encaixam corretamente nos espaços.

- 7 Recoloque a moldura de retenção na unidade de corte (1) e gire a trava no sentido horário (2) (fig. 18).

- 8 Recoloque a unidade de corte e chacoalhe para tirar a água em excesso do barbeador.

*Nota: Se você não recolocou a unidade de corte corretamente, verifique se inseriu as cabeças de corte de forma adequada e se a moldura de retenção está travada.*

Tenha cuidado para não bater a unidade de corte em algum objeto enquanto você estiver tirando a água em excesso do barbeador.

Nunca seque a unidade de corte e a câmara coletora de pelos com uma toalha ou tecido, pois isso pode danificar a unidade de corte.

- 9 Reabra a unidade de corte e deixe-a aberta para que o barbeador fique completamente seco.

## Compra de acessórios

Para comprar acessórios ou peças avulsas, acesse [www.shop.philips.com/service](http://www.shop.philips.com/service) ou dirija-se até um revendedor Philips. Você também pode entrar em contato com a Central de Atendimento ao Cliente Philips do seu país (veja o folheto de garantia mundial para obter detalhes sobre contato).

### Cabeças de corte

- Recomendamos substituir as cabeças de corte a cada dois anos, sempre pelas cabeças de corte Philips HQ56 (fig. 19).

### Substituição das cabeças de corte

Para obter o melhor desempenho do barbeador, recomendamos que você substitua as cabeças de corte a cada dois anos. Substitua as cabeças de corte danificadas imediatamente.

Só substitua as cabeças de corte por cabeças de corte HQ56 Philips originais.

- 1 Desligue o barbeador e o desconecte da tomada elétrica.
- 2 Coloque o polegar na unidade de corte e pressione-a para fora do barbeador. (fig. 9)

*Nota: Segure a unidade de corte enquanto faz isso.*

- 3 Gire a trava no sentido anti-horário (1) e retire a moldura de retenção (2) (fig. 13).
- 4 Remova as cabeças de corte e coloque as novas na unidade de corte.

Certifique-se de que as saliências das cabeças de corte se encaixam corretamente nos espaços.

- 5 Recoloque a moldura de retenção na unidade de corte (1) e gire a trava no sentido horário (2) (fig. 18).
- 6 Recoloque a unidade de corte (fig. 20).

*Nota: Se você não recolocou a unidade de corte corretamente, verifique se inseriu as cabeças de corte de forma adequada e se a moldura de retenção está travada.*

### Meio ambiente

- Não descarte o aparelho no lixo doméstico no final de sua vida útil. Leve-o a um posto de coleta oficial para que possa ser reciclado. Com esse ato, você ajuda a preservar o meio ambiente (fig. 21).
- A bateria interna recarregável contém substâncias que podem poluir o meio ambiente. Sempre remova a bateria antes de descartá-la ou levá-la a um posto oficial de coleta. Descarte as baterias em um posto oficial de coleta de baterias. Se tiver dificuldade em removê-la, você também poderá levar o aparelho a uma assistência técnica Philips, que fará esse procedimento e descartará a bateria em um local seguro ao meio ambiente (fig. 22).

### Remoção da bateria recarregável

Só remova a bateria recarregável quando descartar o barbeador. Ao remover a bateria recarregável, certifique-se de que ela esteja completamente descarregada.

- 1 Desconecte o barbeador do sistema elétrico.
- 2 Deixe o barbeador ligado até que pare de funcionar.
- 3 Desparafuse a parte de trás do barbeador e da câmara coletora de pelos.
- 4 Remova o painel frontal e o painel traseiro.
- 5 Dobre os 6 ganchos para o lado e retire a unidade elétrica.

Tenha cuidado, pois os ganchos são afiados.

- 6 Remova a bateria recarregável.

tenha cuidado, pois os fios de metal da bateria são afiados.

Não reconecte o barbeador ao sistema elétrico após remover a bateria recarregável.

### Garanta e suporte

Caso você precise de informações ou suporte, visite o site [www.philips.com/support](http://www.philips.com/support) ou leia o folheto de garantia mundial à parte.

### Restrições da garantia

As cabeças de corte (cortadores e protetores) não estão cobertas pelos termos da garantia internacional por estarem sujeitas ao desgaste.

## Solução de problemas

Este capítulo resume os problemas mais comuns que podem ser encontrados durante o uso do aparelho. Caso você não consiga solucionar o problema com as informações abaixo, acesse [www.philips.com/support](http://www.philips.com/support) para obter uma lista de perguntas frequentes ou entre em contato com a Central de Atendimento ao Cliente.

Problema	Possível causa	Solução
O barbeador não está funcionando como antes.	As cabeças de corte estão danificadas ou gastas.	Substitua as cabeças de corte (consulte o capítulo "Substituição das cabeças de corte").
	Os resíduos de espuma ou gel obstruem as cabeças de corte.	Lave a unidade de corte em água corrente quente (consulte a seção 'Limpeza da unidade de corte em água corrente' no capítulo 'Limpeza e manutenção').
	Você não inseriu as cabeças de corte adequadamente.	Certifique-se de que as saliências das cabeças de corte se encaixam corretamente nos espaços.
O barbeador não funciona quando pressionado o botão liga/desliga.	A bateria recarregável está descarregada.	Recarregue a bateria (consulte o capítulo "Carregamento").
	A temperatura do barbeador está muito alta. Nesse caso, o barbeador não funciona.	Logo que a temperatura do barbeador diminuir o suficiente, você pode tornar a ligá-lo.
O barbeador não funciona, embora esteja conectado ao sistema elétrico.	Este barbeador não foi projetado ser usado diretamente a partir do sistema elétrico.	Recarregue a bateria (consulte o capítulo "Carregamento") e desconecte o barbeador da tomada elétrica.
Minha pele fica um pouco irritada após o barbear.	Sua pele ainda não se adaptou ao novo sistema de barbear.	Espere, pelo menos, três semanas até que ela se adapte ao barbeador. Não utilize métodos de barbear diferentes durante este período; será mais fácil para a adaptação da pele.
	Sua pele é sensível ao barbear a seco.	Use o barbeador com gel ou espuma de barbear e bastante água para conforto extra para a pele.
	Você está se barbeando somente com água.	Use o barbeador com gel ou espuma de barbear e bastante água para conforto extra para a pele.
	Sua pele fica irritada pelo tipo de espuma que você usa.	Use o barbeador com gel ou espuma de barbear e bastante água para conforto extra para a pele.